

3.2 ผลการติดตามตรวจสอบตามมาตรการติดตามตรวจสอบผลกระทบสิ่งแวดล้อม

3.2.1 การจัดการขยะมูลฝอย

จากการตรวจสอบสภาพพื้นที่ของโครงการพบว่า โครงการได้จัดให้มีเจ้าหน้าที่ดูแล และตรวจสอบระบบสาธารณูปโภคต่างๆ เป็นประจำสม่ำเสมอ โดยสำหรับถังขยะที่โครงการได้จัดวางไว้ในจุดต่างๆ นั้นอยู่ในสภาพที่ดีและพร้อมใช้งาน ซึ่งหากผลการตรวจสอบพบถังขยะชำรุดหรือเสียหาย โครงการจะรีบเข้ามาดำเนินการซ่อมแซมและดูแลให้มีประสิทธิภาพที่ดีต่อไป ในส่วนของการกำจัดขยะออกจากโครงการนั้นจะมีบริษัทเอกชนเข้ามาเก็บรวบรวมขยะจากช่องพักขยะตามบ้านต่างๆ โดยรถเก็บขยะจะเข้ามาเก็บ 3 ครั้ง/สัปดาห์ (วันจันทร์ วันพุธและวันศุกร์) โดยปัจจุบันรถขนขยะสามารถเก็บขนได้หมดทำให้ไม่มีขยะเหลือตกค้างอยู่ภายในโครงการ

3.2.2 ผลการตรวจวัดคุณภาพน้ำทิ้งและแหล่งรองรับน้ำทิ้งของโครงการ

จากการติดตามตรวจสอบคุณภาพน้ำทิ้งจากระบบบำบัดน้ำเสียและแหล่งรองรับน้ำทิ้งจากโครงการรวมจำนวน 6 ครั้ง (เดือนละครั้ง) ตั้งแต่เดือนมกราคม ถึงมิถุนายน 2568 โดยทำการเก็บตัวอย่างน้ำทิ้งจากระบบบำบัดน้ำเสียรวมส่วนกลาง รายละเอียดดังรูปที่ 3-1 ซึ่งปัจจุบันมี 4 จุด เก็บตัวอย่างจุดละ 2 ตัวอย่าง ได้แก่ น้ำเสียก่อนเข้าระบบบำบัดน้ำเสีย (Influent) น้ำเสียที่ผ่านการบำบัดแล้ว (Effluent) ในบ่อตรวจการก่อนระบายน้ำลงคลองสาธารณะ (คลองหลวงแพ่ง บริเวณจุดเชื่อมต่อระหว่างท่อระบายน้ำสาธารณะ เพื่อทำการตรวจสอบประสิทธิภาพของระบบบำบัดน้ำเสีย พร้อมทั้งทำการเก็บตัวอย่างน้ำผิวดินที่เป็นแหล่งรองรับน้ำทิ้งจากโครงการจำนวน 1 จุด ซึ่งติดตั้งในส่วนพื้นที่ที่ 1 ได้แก่ บริเวณจุดเชื่อมต่อระหว่างท่อระบายน้ำสาธารณะ และคลองหลวงแพ่ง ส่วนคลองขุดใหญ่เป็นแหล่งรองรับน้ำทิ้งจากพื้นที่ที่ 2 ซึ่งอยู่ในระยะก่อสร้างปัจจุบันยังไม่แล้วเสร็จ การเก็บตัวอย่างน้ำโดยวิธีแบบจ้วงตัก (Grab Sampling) โดยตัวอย่างที่เก็บได้จะบรรจุใส่ขวดพลาสติกขนาด 1 ลิตร ตัวอย่างทั้งหมดจะถูกแช่ในถังน้ำแข็งเพื่อเก็บรักษาตัวอย่าง ก่อนนำมาวิเคราะห์ในห้องปฏิบัติการ สำหรับบางดัชนีจะทำการตรวจวัดที่ภาคสนาม ได้แก่ ค่ากรด-ด่าง (pH) และอุณหภูมิ เป็นต้น ตัวอย่างที่นำกลับไปวิเคราะห์ยังห้องปฏิบัติการได้ปิดผนึกแสดงรายละเอียดของตัวอย่างโดยละเอียด พร้อมทั้งจดบันทึกข้อมูลในแบบกำกับตัวอย่าง และนำส่งไปวิเคราะห์ยังห้องปฏิบัติการต่อไป โดยการเก็บตัวอย่างและวิเคราะห์คุณภาพน้ำ ดำเนินการตามมาตรฐานที่กำหนดไว้ใน Standard Method for the Examination of Water and Wastewater ฉบับปีล่าสุด ของ American Public Health Association ซึ่งเป็นมาตรฐานวิธีการวิเคราะห์คุณภาพน้ำที่ได้รับการยอมรับกันโดยทั่วไป โดยพารามิเตอร์ที่ทดสอบและวิธีมาตรฐานในการทดสอบมีรายละเอียดดังตารางที่ 3-2 จุดเก็บตัวอย่างมีรายละเอียดดังรูปที่ 3-2 ถึงรูปที่ 3-3

ตารางที่ 3-2 วิธีการตรวจวัด วิธีการวิเคราะห์ และมาตรฐานในการตรวจวิเคราะห์

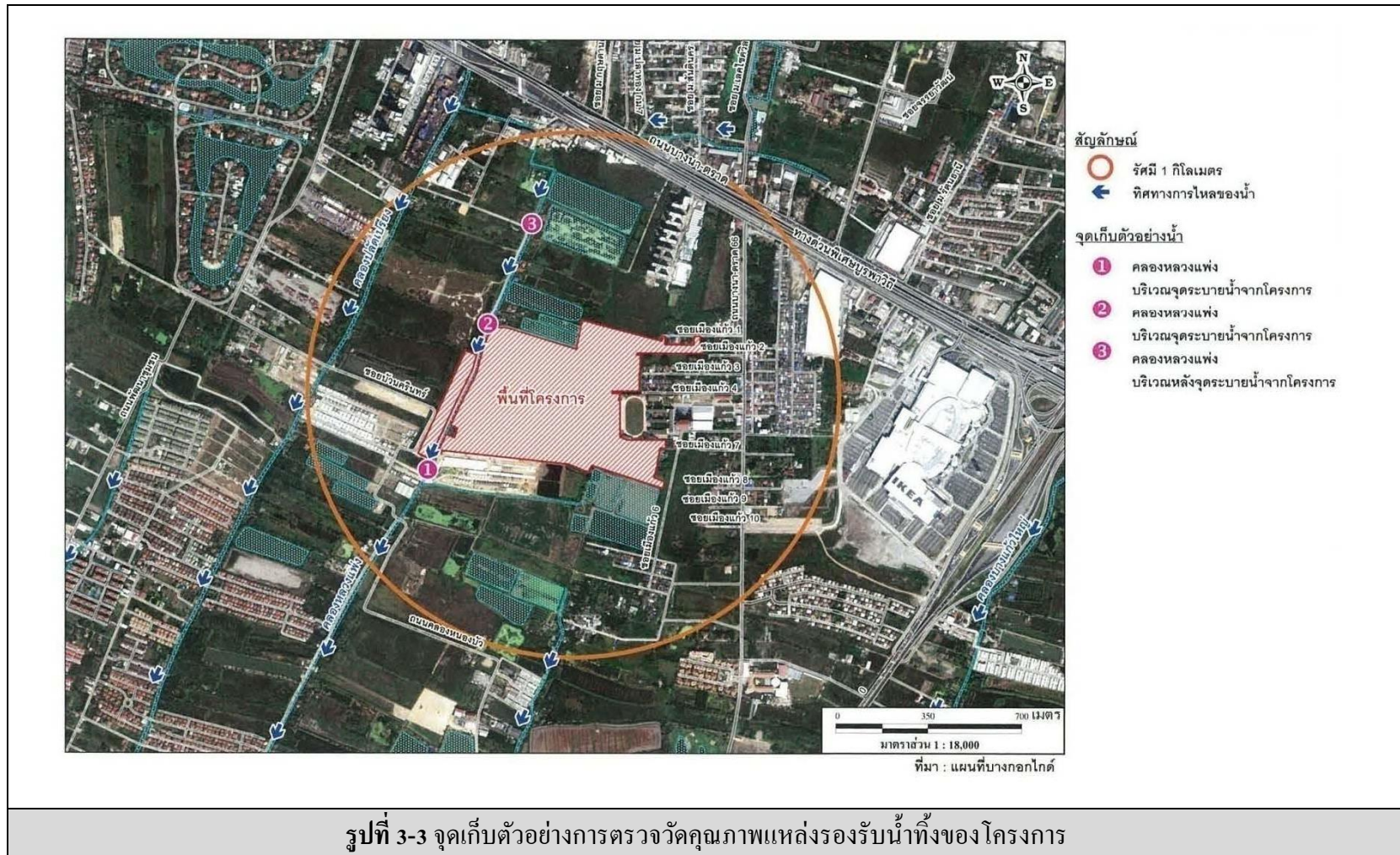
ดัชนีที่ตรวจวัด	วิธีการวิเคราะห์
pH Value (pH)	Electrometric
Biochemical Oxygen Demand (BOD)	Azide Modification
Total Suspended Solids (TSS)	Dried at 103 -105 °C
Total Dissolved Solids (TDS)	Dried at 180 °C
Total Kjeldahl Nitrogen (TKN)	Kjeldahl
Oil& Grease (O&G)	Partition & Gravimetric
Dissolved Oxygen (DO)	Azide Modification
Nitrate Nitrogen (NO ₃ -N)	Cadmium Reduction
Total Phosphorus (TP)	Stannous Chloride
Fecal Coliform Bacteria (FCB)	MPN



3.2.2.1 ผลการตรวจวัดคุณภาพน้ำทิ้งจากระบบบำบัดน้ำเสียรวมส่วนกลาง

จากการเก็บตัวอย่างเพื่อตรวจวิเคราะห์คุณภาพน้ำทิ้งจากระบบบำบัดน้ำเสียรวมของโครงการ ตั้งแต่เดือนมกราคม ถึงมิถุนายน 2568 บริเวณระบบบำบัดน้ำเสียรวมของโครงการซึ่งปัจจุบันมีจำนวน 4 จุด โดยเพิ่มจากพื้นที่บำบัดน้ำเสียในโซนใหม่อีก 1 แห่ง ที่ทำการเปิดใช้งานระบบตั้งแต่เดือน พฤษภาคม 2563 คือ ในพื้นที่ส่วนที่ 1 ส่วนที่ 2 และส่วนที่ 3-4 โดยมีดัชนี/พารามิเตอร์ที่ทำการตรวจวิเคราะห์ ได้แก่ค่าความเป็นกรด-ด่าง (pH) บีโอดี (Biochemical Oxygen Demand, BOD) ของแข็งแขวนลอย (Total Suspended Solids, TSS) ค่าสารละลายได้ทั้งหมด (Total Dissolved Solid, TDS) ไนโตรเจน (Total Kjeldahl Nitrogen, TKN) และน้ำมันและไขมัน (Oil & Grease, O&G) และได้ทำการเปรียบเทียบผลที่ได้กับมาตรฐานตามประกาศกระทรวงทรัพยากรธรรมชาติและสิ่งแวดล้อม (พ.ศ.2564) เรื่อง กำหนดมาตรฐานควบคุมการระบายน้ำทิ้งจากที่ดินจัดสรร (ประเภท ก) พบว่า ดัชนีคุณภาพน้ำที่ทำการตรวจวิเคราะห์มีค่าอยู่ในเกณฑ์ที่มาตรฐานกำหนด





ตารางที่ 3-3 ผลการตรวจวิเคราะห์คุณภาพน้ำทิ้งจากระบบบำบัดน้ำเสียรวม 1

พารามิเตอร์*	วันที่เก็บตัวอย่าง จุดเก็บตัวอย่าง	ระบบบำบัดน้ำเสียรวม 1 รุ่น AMC-100-90						Standard ^{1/2/}
		28/1/2568	25/2/2568	25/3/2568	19/4/2568	26/5/2568	18/6/2568	
pH	Influent ระบบบำบัดน้ำเสียรวม 1	7.3	7.3	7.4	7.1	7.0	6.9	-
	Effluent ระบบบำบัดน้ำเสียรวม 1	7.6	7.4	7.5	7.0	7.0	6.9	5.5-9.0
BOD (mg/l)	Influent ระบบบำบัดน้ำเสียรวม 1	27.0	22.2	17.2	11.2	8.1	5.6	-
	Effluent ระบบบำบัดน้ำเสียรวม 1	16.6	13.2	14.1	8.7	6.2	4.3	< 20
TSS (mg/l)	Influent ระบบบำบัดน้ำเสียรวม 1	21.5	25.2	31.1	20.5	16.0	14.4	-
	Effluent ระบบบำบัดน้ำเสียรวม 1	13.6	16.0	23.8	6.3	18.7	10.7	< 30
TDS (mg/l)	Influent ระบบบำบัดน้ำเสียรวม 1	523	535	448	367	604	498	-
	Effluent ระบบบำบัดน้ำเสียรวม 1	417	565	398	374	584	499	< 1,000
TKN (mg/l)	Influent ระบบบำบัดน้ำเสียรวม 1	26.3	25.2	21.3	19.5	7.8	9.1	-
	Effluent ระบบบำบัดน้ำเสียรวม 1	14.9	16.2	11.4	16.2	7.0	6.7	< 35
O&G (mg/l)	Influent ระบบบำบัดน้ำเสียรวม 1	20.5	14.7	15.9	8.4	11.6	11.8	-
	Effluent ระบบบำบัดน้ำเสียรวม 1	9.7	6.4	11.2	2.4	3.1	4.0	< 20

- หมายเหตุ :
- * ผลวิเคราะห์จากห้องปฏิบัติการ สาขาวิชาวิทยาศาสตร์สิ่งแวดล้อม คณะวิทยาศาสตร์และเทคโนโลยี มหาวิทยาลัยราชภัฏสวนสุนันทา
 - ^{1/} ประกาศกระทรวงทรัพยากรธรรมชาติและสิ่งแวดล้อม เรื่อง กำหนดมาตรฐานควบคุมการระบายน้ำทิ้งจากที่ดินจัดสรร ลงวันที่ 31 พฤษภาคม 2564 ประกาศในราชกิจจานุเบกษา เล่มที่ 138 ตอนที่ 161ง วันที่ 19 กรกฎาคม 2564
 - ^{2/} ประกาศกระทรวงทรัพยากรธรรมชาติและสิ่งแวดล้อม เรื่อง กำหนดให้ที่ดินจัดสรรเป็นแหล่งกำเนิดมลพิษที่จะต้องถูกควบคุมการปล่อยน้ำเสียลงสู่แหล่งน้ำสาธารณะ หรือออกสู่สิ่งแวดล้อม ลงวันที่ 31 พฤษภาคม 2564 ประกาศในราชกิจจานุเบกษา เล่มที่ 138 ตอนที่ 161ง วันที่ 19 กรกฎาคม 2564

ตารางที่ 3-4 ผลการตรวจวิเคราะห์คุณภาพน้ำทิ้งจากระบบบำบัดน้ำเสียรวม 2

พารามิเตอร์*	วันที่เก็บตัวอย่าง จุดเก็บตัวอย่าง	ระบบบำบัดน้ำเสียรวม 2 รุ่น AMC-115-90-2						Standard ^{1/2/}
		28/1/2568	25/2/2568	25/3/2568	19/4/2568	26/5/2568	18/6/2568	
pH	Influent ระบบบำบัดน้ำเสียรวม 2	8.1	7.5	7.3	7.0	7.1	6.9	-
	Effluent ระบบบำบัดน้ำเสียรวม 2	7.3	7.4	7.7	6.9	7.3	6.9	5.5-9.0
BOD (mg/l)	Influent ระบบบำบัดน้ำเสียรวม 2	18.2	15.4	25.4	18.0	9.5	12.2	-
	Effluent ระบบบำบัดน้ำเสียรวม 2	9.8	11.8	16.5	8.9	5.6	6.6	< 20
TSS (mg/l)	Influent ระบบบำบัดน้ำเสียรวม 2	21.8	22.7	15.2	16.5	28.7	12.0	-
	Effluent ระบบบำบัดน้ำเสียรวม 2	14.2	18.2	10.0	6.2	14.2	8.1	< 30
TDS (mg/l)	Influent ระบบบำบัดน้ำเสียรวม 2	392	615	491	452	546	611	-
	Effluent ระบบบำบัดน้ำเสียรวม 2	399	616	391	467	248	532	< 1,000
TKN (mg/l)	Influent ระบบบำบัดน้ำเสียรวม 2	20.7	11.9	19.5	21.7	8.8	7.6	-
	Effluent ระบบบำบัดน้ำเสียรวม 2	7.9	2.2	3.0	7.2	8.4	2.2	< 35
O&G (mg/l)	Influent ระบบบำบัดน้ำเสียรวม 2	18.2	16.5	21.1	12.2	10.4	13.4	-
	Effluent ระบบบำบัดน้ำเสียรวม 2	9.5	12.8	16.2	2.4	4.7	4.0	< 20

- หมายเหตุ :
- * ผลวิเคราะห์จากห้องปฏิบัติการ สาขาวิชาวิทยาศาสตร์สิ่งแวดล้อม คณะวิทยาศาสตร์และเทคโนโลยี มหาวิทยาลัยราชภัฏสวนสุนันทา
 - ^{1/} ประกาศกระทรวงทรัพยากรธรรมชาติและสิ่งแวดล้อม เรื่อง กำหนดมาตรฐานควบคุมการระบายน้ำทิ้งจากที่ดินจัดสรร ลงวันที่ 31 พฤษภาคม 2564
ประกาศในราชกิจจานุเบกษา เล่มที่ 138 ตอนที่ 161 ง วันที่ 19 กรกฎาคม 2564
 - ^{2/} ประกาศกระทรวงทรัพยากรธรรมชาติและสิ่งแวดล้อม เรื่อง กำหนดให้ที่ดินจัดสรรเป็นแหล่งกำเนิดมลพิษที่จะต้องถูกควบคุมการปล่อยน้ำเสียลงสู่แหล่งน้ำสาธารณะ
หรือออกสู่สิ่งแวดล้อม ลงวันที่ 31 พฤษภาคม 2564 ประกาศในราชกิจจานุเบกษา เล่มที่ 138 ตอนที่ 161 ง วันที่ 19 กรกฎาคม 2564

ตารางที่ 3-5 ผลการตรวจวิเคราะห์คุณภาพน้ำทิ้งจากระบบบำบัดน้ำเสียรวม 3

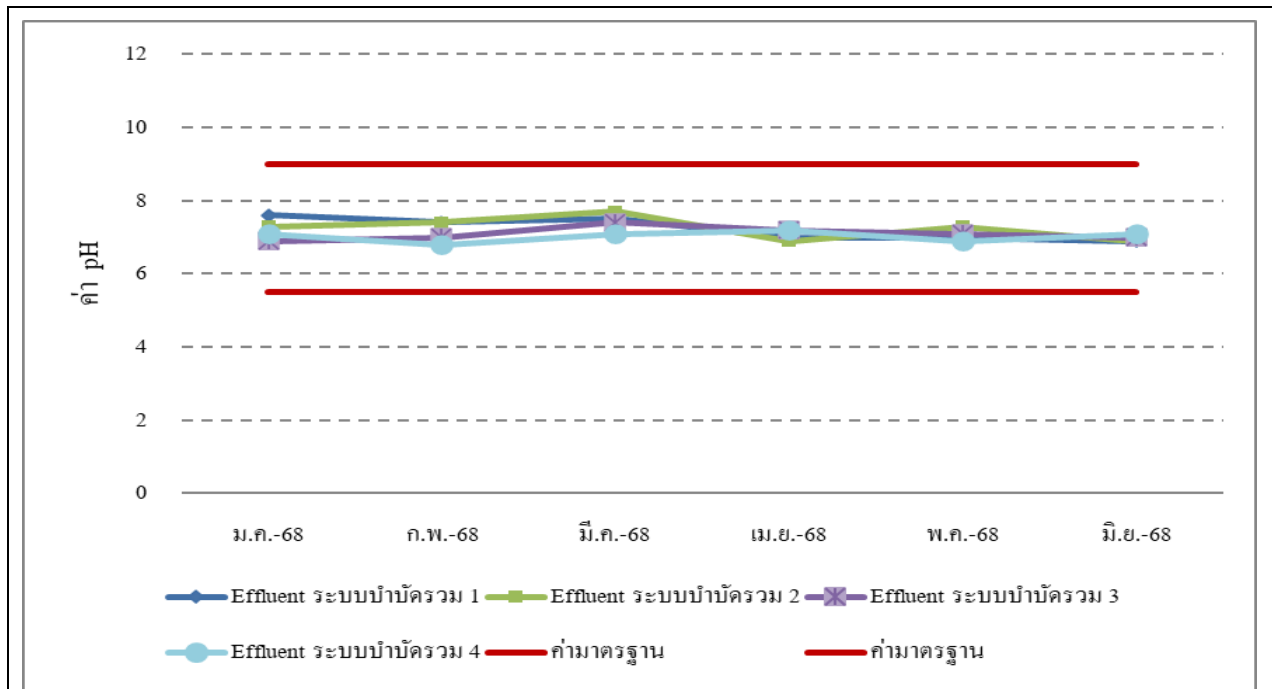
พารามิเตอร์*	วันที่เก็บตัวอย่าง จุดเก็บตัวอย่าง	ระบบบำบัดน้ำเสียรวม 3 รุ่น ES8000-S+AMC 50-90						Standard ^{1/2/}
		28/1/2568	25/2/2568	25/3/2568	19/4/2568	26/5/2568	18/6/2568	
pH	Influent ระบบบำบัดน้ำเสียรวม 3	6.9	7.0	7.5	7.1	7.2	6.9	-
	Effluent ระบบบำบัดน้ำเสียรวม 3	6.9	7.0	7.4	7.2	7.1	7.0	5.5-9.0
BOD (mg/l)	Influent ระบบบำบัดน้ำเสียรวม 3	25.2	21.2	31.8	15.3	14.4	7.7	-
	Effluent ระบบบำบัดน้ำเสียรวม 3	12.8	17.0	12.2	9.2	6.4	3.6	< 20
TSS (mg/l)	Influent ระบบบำบัดน้ำเสียรวม 3	12.5	15.3	21.8	16.4	14.1	10.5	-
	Effluent ระบบบำบัดน้ำเสียรวม 3	6.9	4.5	13.6	13.6	8.0	8.3	< 30
TDS (mg/l)	Influent ระบบบำบัดน้ำเสียรวม 3	273	618	495	361	636	607	-
	Effluent ระบบบำบัดน้ำเสียรวม 3	281	584	391	421	613	594	< 1,000
TKN (mg/l)	Influent ระบบบำบัดน้ำเสียรวม 3	21.5	19.7	25.3	18.1	18.6	14.8	-
	Effluent ระบบบำบัดน้ำเสียรวม 3	8.8	10.5	11.9	12.2	7.8	11.4	< 35
O&G (mg/l)	Influent ระบบบำบัดน้ำเสียรวม 3	15.9	16.2	21.0	15.2	12.2	10.0	-
	Effluent ระบบบำบัดน้ำเสียรวม 3	8.4	10.8	13.2	12.7	7.8	4.8	< 20

- หมายเหตุ :
- * ผลวิเคราะห์จากห้องปฏิบัติการ สาขาวิชาวิทยาศาสตร์สิ่งแวดล้อม คณะวิทยาศาสตร์และเทคโนโลยี มหาวิทยาลัยราชภัฏสวนสุนันทา
 - ^{1/} ประกาศกระทรวงทรัพยากรธรรมชาติและสิ่งแวดล้อม เรื่อง กำหนดมาตรฐานควบคุมการระบายน้ำทิ้งจากที่ดินจัดสรร ลงวันที่ 31 พฤษภาคม 2564 ประกาศในราชกิจจานุเบกษาเล่มที่ 138 ตอนที่ 161ง วันที่ 19 กรกฎาคม 2564
 - ^{2/} ประกาศกระทรวงทรัพยากรธรรมชาติและสิ่งแวดล้อม เรื่อง กำหนดให้ที่ดินจัดสรรเป็นแหล่งกำเนิดมลพิษที่จะต้องถูกควบคุมการปล่อยน้ำเสียลงสู่แหล่งน้ำสาธารณะ หรือออกสู่สิ่งแวดล้อม ลงวันที่ 31 พฤษภาคม 2564 ประกาศในราชกิจจานุเบกษา เล่มที่ 138 ตอนที่ 161ง วันที่ 19 กรกฎาคม 2564

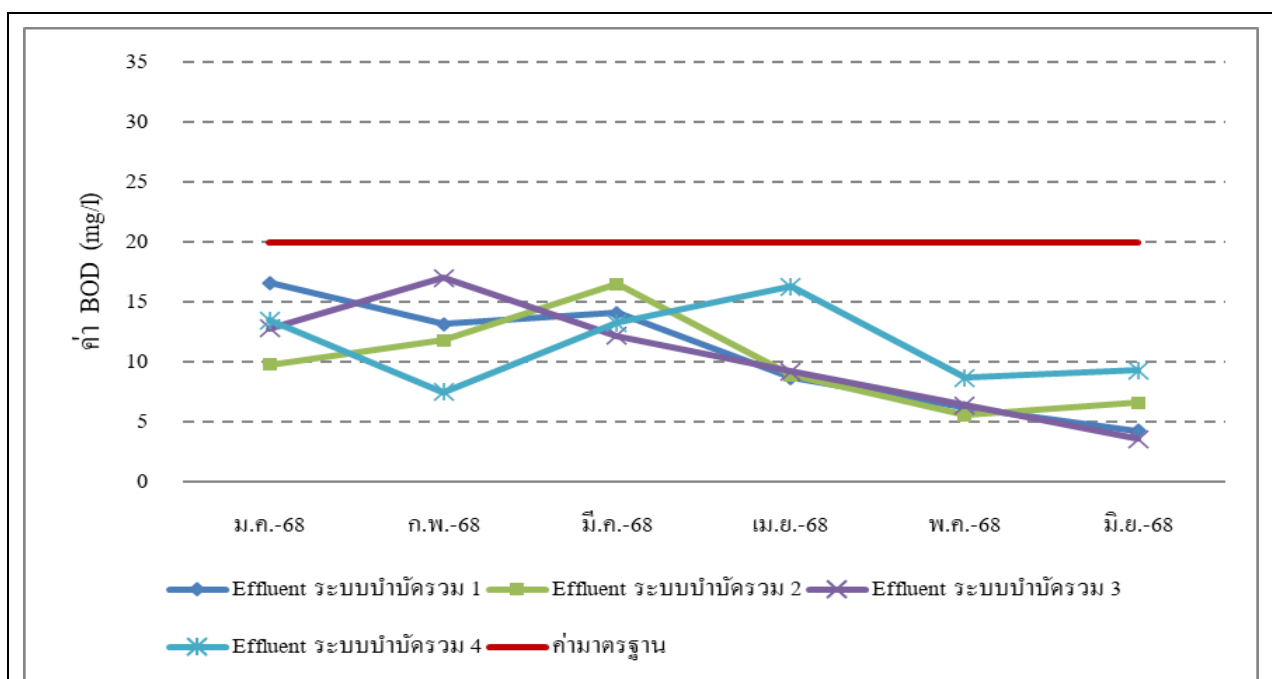
ตารางที่ 3-6 ผลการตรวจวิเคราะห์คุณภาพน้ำทิ้งจากระบบบำบัดน้ำเสียรวม 4

พารามิเตอร์*	วันที่เก็บตัวอย่าง จุดเก็บตัวอย่าง	ระบบบำบัดน้ำเสียรวม 4 รุ่น AMC 50-90						Standard ^{1/2/}
		28/1/2568	25/2/2568	25/3/2568	19/4/2568	26/5/2568	18/6/2568	
pH	Influent ระบบบำบัดน้ำเสียรวม 4	6.9	7.3	7.3	7.1	7.1	7.0	-
	Effluent ระบบบำบัดน้ำเสียรวม 4	7.1	6.8	7.1	7.2	6.9	7.1	5.5-9.0
BOD (mg/l)	Influent ระบบบำบัดน้ำเสียรวม 4	29.7	15.8	32.9	28.7	15.8	10.5	-
	Effluent ระบบบำบัดน้ำเสียรวม 4	13.5	7.5	13.3	16.3	8.7	9.3	< 20
TSS (mg/l)	Influent ระบบบำบัดน้ำเสียรวม 4	28.3	22.6	31.4	26.5	22.2	14.0	-
	Effluent ระบบบำบัดน้ำเสียรวม 4	12.2	12.7	24.0	8.2	18.1	6.6	< 30
TDS (mg/l)	Influent ระบบบำบัดน้ำเสียรวม 4	413	688	487	484	731	638	-
	Effluent ระบบบำบัดน้ำเสียรวม 4	424	679	615	644	494	624	< 1,000
TKN (mg/l)	Influent ระบบบำบัดน้ำเสียรวม 4	21.2	12.7	15.5	27.1	18.4	14.1	-
	Effluent ระบบบำบัดน้ำเสียรวม 4	12.4	6.7	5.0	15.4	9.8	12.6	< 35
O&G (mg/l)	Influent ระบบบำบัดน้ำเสียรวม 4	20.1	11.6	23.7	18.2	10.2	14.2	-
	Effluent ระบบบำบัดน้ำเสียรวม 4	13.0	8.8	12.8	12.2	6.4	10.4	< 20

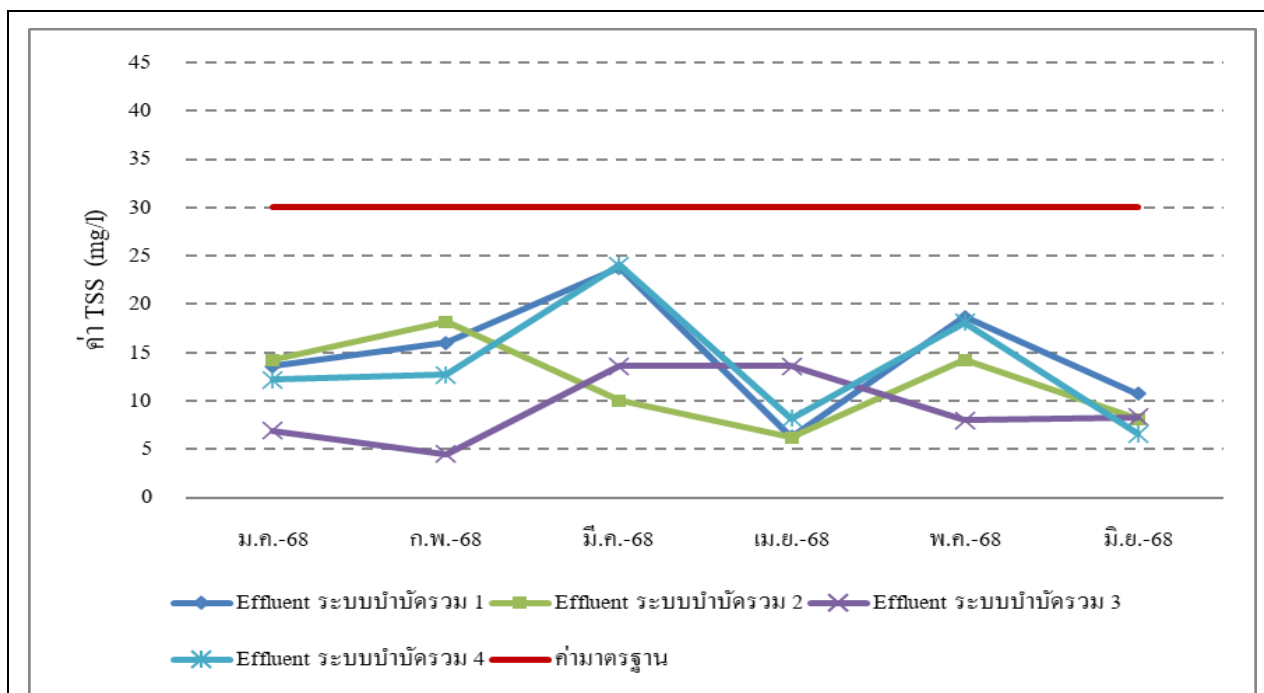
- หมายเหตุ :
- * ผลวิเคราะห์จากห้องปฏิบัติการ สาขาวิชาวิทยาศาสตร์สิ่งแวดล้อม คณะวิทยาศาสตร์และเทคโนโลยี มหาวิทยาลัยราชภัฏสวนสุนันทา
 - ^{1/} ประกาศกระทรวงทรัพยากรธรรมชาติและสิ่งแวดล้อม เรื่อง กำหนดมาตรฐานควบคุมการระบายน้ำทิ้งจากที่ดินจัดสรร ลงวันที่ 31 พฤษภาคม 2564 ประกาศในราชกิจจานุเบกษา เล่มที่ 138 ตอนที่ 161 ง วันที่ 19 กรกฎาคม 2564
 - ^{2/} ประกาศกระทรวงทรัพยากรธรรมชาติและสิ่งแวดล้อม เรื่อง กำหนดให้ที่ดินจัดสรรเป็นแหล่งกำเนิดมลพิษที่จะต้องถูกควบคุมการปล่อยน้ำเสียลงสู่แหล่งน้ำสาธารณะ หรือออกสู่สิ่งแวดล้อม ลงวันที่ 31 พฤษภาคม 2564 ประกาศในราชกิจจานุเบกษา เล่มที่ 138 ตอนที่ 161 ง วันที่ 19 กรกฎาคม 2564



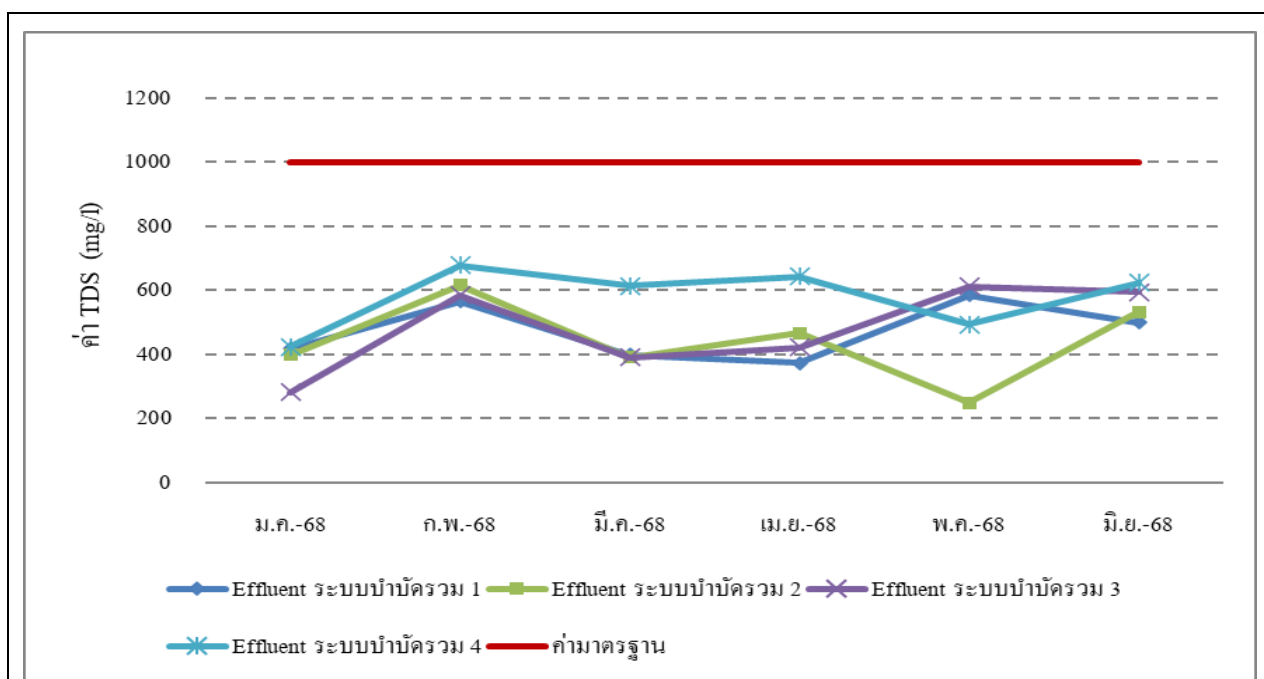
รูปที่ 3-4 กราฟเปรียบเทียบผลการวัดค่ากรด-ด่าง (pH) ใน Effluent
ระบบบำบัดน้ำเสียรวม 1, 2, 3 และ 4 เทียบกับเกณฑ์มาตรฐานระหว่างเดือนมกราคม ถึงมิถุนายน 2568



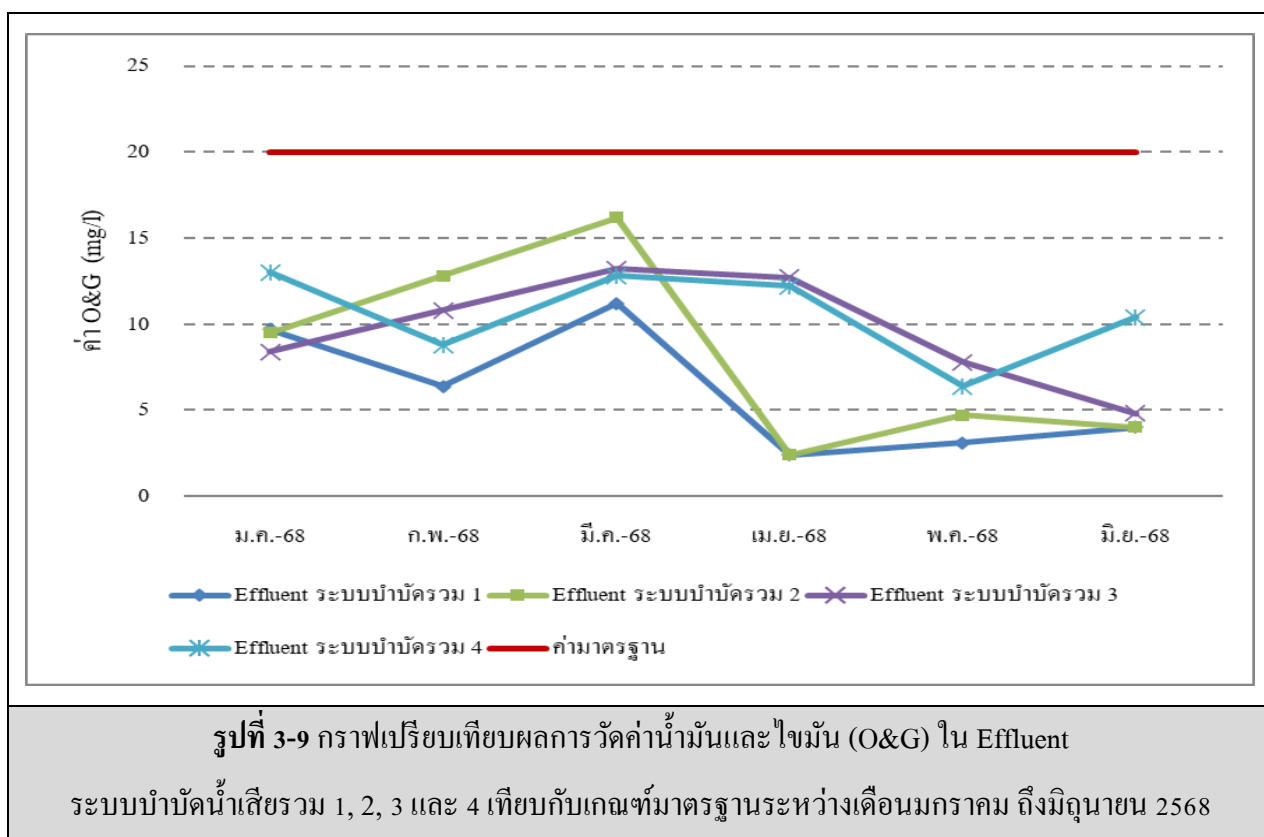
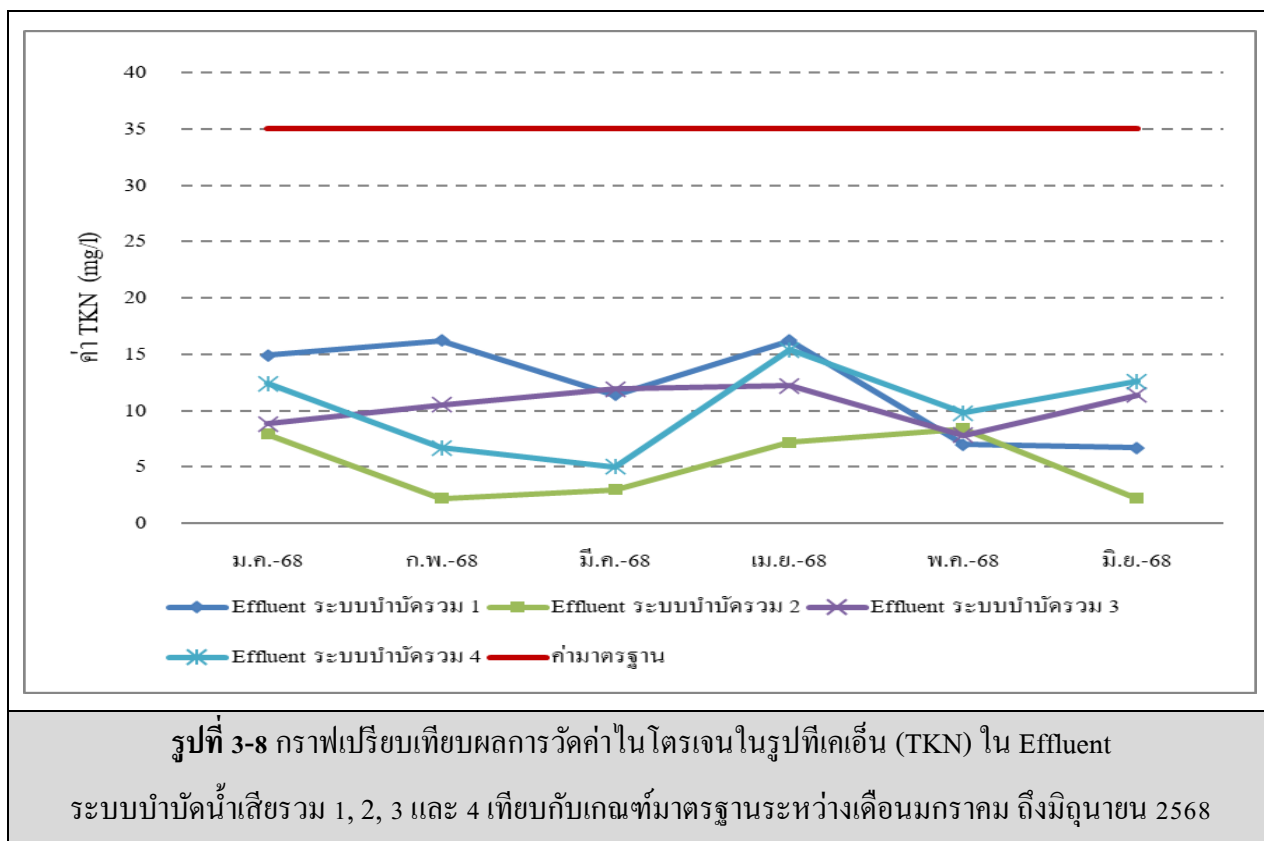
รูปที่ 3-5 กราฟเปรียบเทียบผลการวัดค่าบีโอดี (BOD) ใน Effluent
ระบบบำบัดน้ำเสียรวม 1, 2, 3 และ 4 เทียบกับเกณฑ์มาตรฐานระหว่างเดือนมกราคม ถึงมิถุนายน 2568



รูปที่ 3-6 กราฟเปรียบเทียบผลการวัดค่าของแข็งแขวนลอย (TSS) ใน Effluent
ระบบบำบัดน้ำเสียรวม 1, 2, 3 และ 4 เทียบกับเกณฑ์มาตรฐานระหว่างเดือนมกราคม ถึงมิถุนายน 2568



รูปที่ 3-7 กราฟเปรียบเทียบผลการวัดค่าสารละลายทั้งหมด (TDS) ใน Effluent
ระบบบำบัดน้ำเสียรวม 1, 2, 3 และ 4 เทียบกับเกณฑ์มาตรฐานระหว่างเดือนมกราคม ถึงมิถุนายน 2568



3.2.2.2 ผลการตรวจวัดคุณภาพแหล่งรองรับน้ำทิ้งจากโครงการ

จากการตรวจวิเคราะห์คุณภาพน้ำผิวดินที่เป็นแหล่งรองรับน้ำทิ้งจากโครงการ ซึ่งปัจจุบันมีแหล่งเดียว คือ น้ำในคลองหลวงแพ่งหรือคลองวัดหนามแดง บริเวณใกล้จุดระบายน้ำทิ้ง ที่สามารถเป็นตัวแทนของลำคลอง ปรากฏผลดังรายงานผลการทดสอบแสดงในภาคผนวก ง ซึ่งสรุปผลการวิเคราะห์คุณภาพแหล่งรองรับน้ำทิ้งจากโครงการได้ ดังตารางที่ 3-7

จากผลการตรวจวัดคุณภาพแหล่งรองรับน้ำทิ้งจากโครงการดังกล่าว พบว่า คุณภาพน้ำ คลองหลวงแพ่งหรือคลองวัดหนามแดง มีค่าจัดอยู่ในเกณฑ์มาตรฐานคุณภาพน้ำในแหล่งน้ำผิวดินประเภทที่ 5 ตามประกาศคณะกรรมการสิ่งแวดล้อมแห่งชาติฉบับที่ 8 (พ.ศ. 2537) ออกตามความในพระราชบัญญัติส่งเสริมและรักษาคุณภาพสิ่งแวดล้อมแห่งชาติ พ.ศ. 2535 เรื่อง กำหนดมาตรฐานคุณภาพน้ำในแหล่งน้ำผิวดิน นั่นคือ เป็นแหล่งน้ำที่ได้รับน้ำทิ้งจากกิจกรรมบางประเภทและสามารถเป็นประโยชน์เพื่อการคมนาคม

ตารางที่ 3-7 ผลการตรวจวิเคราะห์คุณภาพน้ำแหล่งรองรับน้ำทิ้งจากโครงการ

พารามิเตอร์*	คลองหลวงแพ่ง						มาตรฐานน้ำผิวดิน**	
	28/1/2568	25/2/2568	25/3/2568	19/4/2568	26/5/2568	18/6/2568		
							ประเภท 4	ประเภท 5
pH	6.8	6.8	7.3	7.1	6.9	7.1	5.0-9.0	-
BOD (mg/l)	7.5	9.9	12.6	16.6	3.8	9.1	≤ 4.0	-
TSS (mg/l)	9.7	13.3	10.5	6.9	8.1	11.2	-	-
TDS (mg/l)	572	660	484	481	430	484	-	-
DO (mg/l)	1.2	2.4	1.4	3.6	2.8	1.4	≥ 2.0	-
O&G (mg/l)	6.1	5.8	2.4	8.2	5.2	8.0	-	-
NO ₃ -N (mg/l)	0.42	0.31	0.42	0.88	0.72	0.91	≤ 5.0	-
TP (mg/l)	0.39	0.51	0.37	0.27	0.36	0.60	-	-
FCB (MPN/100ml)	5.2 x 10 ⁴	6.6 x 10 ⁴	8.7 x 10 ⁴	3.2 x 10 ⁴	2.7 x 10 ⁴	6.1 x 10 ⁴	-	-

หมายเหตุ : 1. * ผลวิเคราะห์จากห้องปฏิบัติการ สาขาวิชาวิทยาศาสตร์สิ่งแวดล้อม คณะวิทยาศาสตร์และเทคโนโลยี มหาวิทยาลัยราชภัฏสวนสุนันทา

2. ** คุณภาพน้ำผิวดินประเภทที่ 4 และ 5 อ้างอิงตาม ประกาศคณะกรรมการสิ่งแวดล้อมแห่งชาติ ฉบับที่ 8 (พ.ศ. 2537) ออกตามความในพระราชบัญญัติส่งเสริมและรักษาคุณภาพสิ่งแวดล้อม แห่งชาติ พ.ศ. 2535 เรื่อง กำหนดมาตรฐานคุณภาพน้ำในแหล่งน้ำผิวดิน

3.2.3 ระบบป้องกันอัคคีภัยของโครงการ

จากผลการตรวจสอบสภาพพื้นที่ของโครงการ พบว่า โครงการได้มีการติดตั้งหัวดับเพลิง เฉพาะในพื้นที่ที่ 1 ซึ่งยังไม่ครบทุกจุดภายในพื้นที่โครงการ เนื่องจากพื้นที่โครงการส่วนใหญ่อยู่ระหว่างการก่อสร้าง แต่อย่างไรก็ตามในเบื้องต้นโครงการได้เพิ่มถังดับเพลิงเคมีแห้งไว้บริเวณป้อมยามจุดผ่านเข้า-ออกโครงการ จำนวน 2 ถัง อีก 1 แห่ง และโครงการได้คอยดูแลและตรวจสอบให้หัวดับเพลิงภายในโครงการมีสภาพดีอยู่เสมอ รวมทั้งหากพบว่าหัวดับเพลิงมีการชำรุดหรือเสียหายจะรีบประสานงานกับหน่วยงานผู้รับผิดชอบให้เข้ามาดำเนินการซ่อมแซม และแก้ไขทันที ทั้งนี้การติดตั้งหัวดับเพลิงได้ดำเนินการโดยการประปาทั้งหมด

3.2.4 การจัดการและดูแลสระว่ายน้ำ

จากการตรวจสอบสภาพพื้นที่สระว่ายน้ำของโครงการซึ่งอยู่บริเวณชั้นล่างภายในแปลงที่ดินอาคารสโมสร พบว่า โครงการได้จัดให้มีเจ้าหน้าที่ดูแลทำความสะอาดสระว่ายน้ำเป็นประจำสม่ำเสมอ รวมทั้งได้จัดให้มีเจ้าหน้าที่ดูแลความปลอดภัยประจำสระว่ายน้ำตลอดเวลาที่ให้บริการ จำนวน 1 คน ในส่วนของอุปกรณ์ช่วยชีวิตโครงการได้จัดให้มีอย่างเพียงพอสำหรับผู้เข้ามาใช้บริการเป็นที่เรียบร้อยแล้ว รวมถึงตรวจสอบคุณภาพน้ำเป็นประจำและคุณภาพน้ำเป็นไปตามเกณฑ์ที่กำหนด โดยการจัดการสระว่ายน้ำของโครงการได้เป็นไปตามคำแนะนำของคณะกรรมการสาธารณสุข ฉบับที่ 1/2550 เรื่อง การควบคุมการประกอบกิจการสระว่ายน้ำ หรือกิจการอื่นๆ ในทำนองเดียวกัน ลงวันที่ 20 มกราคม 2550 ทุกประการโดยสามารถสรุปผลการวิเคราะห์คุณภาพน้ำสระว่ายน้ำของโครงการได้ดังตารางที่ 3-8

ตารางที่ 3-8 ผลการตรวจวิเคราะห์คุณภาพน้ำสระว่ายน้ำ

พารามิเตอร์	วันที่เก็บ ตัวอย่าง จุดเก็บตัวอย่าง	คุณภาพน้ำสระว่ายน้ำ*						มาตรฐานน้ำ สระว่ายน้ำ**
		28/1/2568	25/2/2568	25/3/2568	19/4/2568	26/5/2568	18/6/2568	
TCB (MPN/100ml)	สระว่ายน้ำ	<1.8	<1.8	<1.8	<1.8	<1.8	<1.8	<10.0
FCB (MPN/100ml)	สระว่ายน้ำ	<1.8	<1.8	<1.8	<1.8	<1.8	<1.8	ตรวจไม่พบ

หมายเหตุ : 1. * ผลวิเคราะห์จากห้องปฏิบัติการ สาขาวิชาวิทยาศาสตร์สิ่งแวดล้อม คณะวิทยาศาสตร์และเทคโนโลยี มหาวิทยาลัยราชภัฏสวนสุนันทา

2. ** มาตรฐานน้ำสระว่ายน้ำ อ้างอิงตาม คำแนะนำของคณะกรรมการสาธารณสุข ฉบับที่ 1/2550 เรื่อง การควบคุมการประกอบกิจการสระว่ายน้ำ หรือกิจการอื่นๆ ในทำนองเดียวกัน ลงวันที่ 20 มกราคม 2550

จากตารางที่ 3-8 ผลการตรวจวิเคราะห์คุณภาพน้ำสระว่ายน้ำของโครงการ พบว่า คุณภาพน้ำของสระว่ายน้ำ ดัชนีโคลิฟอร์มทั้งหมด (Total Coliform Bacteria, TCB) มีค่าน้อยกว่า 1.8 ต่อน้ำ 100 มิลลิลิตร (MPN/100 ml) และดัชนีฟีคัล โคลิฟอร์มแบคทีเรีย (Fecal Coliform Bacteria, FCB) มีค่าน้อยกว่า 1.8 ต่อน้ำ 100 มิลลิลิตร (MPN/100 ml) ซึ่งมีค่าจัดอยู่ในเกณฑ์มาตรฐานคุณภาพน้ำสระว่ายน้ำ ตามคำแนะนำของคณะกรรมการสาธารณสุข ฉบับที่ 1/2550 เรื่องการควบคุมการประกอบกิจการสระว่ายน้ำ หรือกิจการอื่นๆ ในทำนองเดียวกัน ลงวันที่ 20 มกราคม 2550